

แผนปฏิบัติการป้องกันและแก้ไขปัญหายthonาว อบต.คู่งษ์ พ.ศ. ๒๕๖๐ – ๒๕๖๑

กองอำนวยการป้องกันและบรรเทาสาธารณภัยองค์การบริหารส่วนตำบลคู่งษ์ ธันวาคม พ.ศ. ๒๕๖๐ – ๒๕๖๑

- อ้างถึง :
๑. พระราชบัญญัติป้องกันและบรรเทาสาธารณภัย พ.ศ. ๒๕๕๐
 ๒. พระราชบัญญัติสภาตำบลและองค์การบริหารส่วนตำบล พ.ศ. ๒๕๓๗ และแก้ไขเพิ่มเติม (ฉบับที่ ๖) พ.ศ. ๒๕๕๒
 ๓. ระเบียบกระทรวงการคลังว่าด้วยเงินอุดหนุนราชการเพื่อช่วยเหลือผู้ประสบภัยพิบัติกรณีฉุกเฉิน พ.ศ. ๒๕๕๖
 ๔. ระเบียบกระทรวงการคลังว่าด้วยเงินอุดหนุนราชการเพื่อช่วยเหลือผู้ประสบภัยพิบัติกรณีฉุกเฉิน (ฉบับที่ ๒) พ.ศ. ๒๕๕๙
 ๕. แผนการป้องกันและบรรเทาสาธารณภัยแห่งชาติ พ.ศ. ๒๕๕๘
 ๖. แผนการป้องกันและบรรเทาสาธารณภัยจังหวัดน่าน พ.ศ. ๒๕๕๘
 ๗. แผนป้องกันและบรรเทาสาธารณภัยองค์การบริหารส่วนตำบลคู่งษ์ พ.ศ. ๒๕๖๐

๑. สถานการณ์ภัยthonาว

๑.๑ สถานการณ์ทั่วไป

ตำบลคู่งษ์ ตั้งอยู่ทางทิศตะวันตกของอำเภอสันติสุข และอยู่ทางทิศตะวันออกเฉียงเหนือของจังหวัดน่าน มีลักษณะเป็นเทือกเขาสูงสลับซับซ้อนอยู่ทางด้านทิศตะวันตก แนวเทือกเขาวางตัวในแนวเหนือ-ใต้ ด้านทิศตะวันออกเป็นแอ่งที่ราบลุ่มน้ำท่วมถึง มีลำน้ำสายหลัก ได้แก่ ลำน้ำมวบที่ไหลมาจากเทือกเขาสูงด้านตะวันออกเฉียงใต้ของตำบล และลำน้ำพงษ์ที่ไหลมาจากเทือกเขาสูงด้านตะวันออกของตำบล และมีลำน้ำสาขาที่สำคัญ ได้แก่ ห้วยกกและห้วยอ้ง มีพื้นที่ ๕๙ ตารางกิโลเมตร หรือประมาณ ๓๖,๘๗๕ ไร่ อาณาเขตตำบลมีรูปร่างคล้ายรูปสี่เหลี่ยมคางหมู มีอาณาเขตติดต่อกับพื้นที่ข้างเคียง ดังนี้

- ทิศเหนือ ติดต่อกับตำบลป่าแลวหลวง อำเภอสันติสุข จังหวัดน่าน
- ทิศใต้ ติดต่อกับตำบลฝายแก้ว อำเภอภูเพียง จังหวัดน่าน
- ทิศตะวันออก ติดต่อกับตำบลพงษ์ อำเภอสันติสุข จังหวัดน่าน
- ทิศตะวันตก ติดต่อกับตำบลเมืองจัน อำเภอภูเพียง จังหวัดน่าน

จำนวนประชากรที่อาศัยอยู่ในเขตองค์การบริหารส่วนตำบลคู่งษ์ ตามสถิติทะเบียนราษฎรของอำเภอสันติสุข จังหวัดน่าน ในปัจจุบันมีจำนวนดังนี้

แผนปฏิบัติการป้องกันและแก้ไขปัญหาภัยหนาว อบต.คู่งษ์ พ.ศ. ๒๕๖๐ – ๒๕๖๑

ข้อมูลจำนวนประชากรในตำบลคู่งษ์ จำแนกรายหมู่บ้าน (เฉพาะที่มีชื่ออยู่ในทะเบียนบ้าน)

ลำดับ ที่	ชื่อหมู่บ้าน	หมู่ที่	ประชากร			จำนวน ครัวเรือน	หมายเหตุ
			ชาย	หญิง	รวม		
๑	บ้านน้ำไข่ง	๑	๔๒๓	๓๗๔	๗๙๗	๒๒๓	
๒	บ้านคู่งษ์	๒	๕๑๒	๔๒๘	๙๔๐	๓๓๑	
๓	บ้านภูแยง	๓	๒๐๔	๑๘๐	๓๘๔	๑๕๖	
๔	บ้านดอนคู่งษ์	๔	๕๖๖	๔๘๒	๑,๐๔๘	๔๐๘	
๕	บ้านโป่งคำ	๕	๔๙๗	๔๔๙	๙๔๖	๒๕๘	
๖	บ้านกุ่ม่วง	๖	๑๘๗	๑๗๗	๓๖๔	๑๒๑	
๗	บ้านต้นผึ้ง	๗	๑๓๔	๑๔๑	๒๗๕	๗๘	
๘	บ้านพวงพยอม	๘	๑๔๒	๑๔๐	๒๘๒	๑๒๒	
รวมทั้งหมด			๒,๖๖๕	๒,๓๗๑	๕,๐๓๖	๑,๖๙๗	

ที่มา : งานทะเบียนราษฎร อำเภอสันติสุข

๑.๒ สถานการณ์เฉพาะ

กรมอุตุนิยมวิทยาได้ประกาศการเข้าสู่ฤดูหนาวของประเทศไทย ในวันที่ ๒๓ ตุลาคม พ.ศ. ๒๕๖๐ โดยอุณหภูมิต่ำสุดบริเวณภาคเหนือ ภาคตะวันออกเฉียงเหนือตอนบนของทั้งภาคกลางและภาคตะวันออกเฉียงเหนือตอนบนของทั้งภาคกลางและภาคตะวันออกเฉียงเหนือ ลดลงอยู่ในเกณฑ์อากาศหนาวเย็นเกือบทั่วไปอย่างต่อเนื่อง ประกอบกับลมชั้นบนระดับล่างได้เปลี่ยนเป็นลมตะวันออกเฉียงหรือตะวันออกเฉียงเหนือ ส่วนลมชั้นบนระดับบนเปลี่ยนเป็นลมตะวันตก รวมทั้งปริมาณและการกระจายของฝนบริเวณประเทศไทยตอนบนลดลงต่อเนื่อง ส่วนภาคใต้ยังคงมีฝนตกชุกหนาแน่นต่อไป

สถิติสถานการณ์ภัยหนาว ระหว่างปี พ.ศ. ๒๕๕๕ - ๒๕๖๐

ปี พ.ศ.	จำนวนครั้งที่ เกิดภัย (ครั้ง)	พื้นที่ประสบภัย (หมู่บ้าน)	จำนวน ผู้ประสบภัย (คน)	เสียชีวิต (คน)	มูลค่าความ เสียหาย (ล้านบาท)
๒๕๕๕	๑	๘	๕๐๐๕	-	-
๒๕๕๖	-	-	-	-	-
๒๕๕๗	-	-	-	-	-
๒๕๕๘	-	-	-	-	-
๒๕๕๙	-	-	-	-	-
๒๕๖๐	-	-	-	-	-

เพื่อให้การดำเนินการป้องกันและแก้ไขปัญหาภัยหนาวในพื้นที่ตำบลคู่งษ์ เป็นไปอย่าง มีระบบ รวดเร็ว เป็นธรรม ทันต่อสถานการณ์ มีความคล่องตัวในการบูรณาการ การประสานงานกับภาคีเครือข่าย หน่วยงานที่เกี่ยวข้องในการลดความเสี่ยงจากภัยหนาว ตลอดจนการบรรเทาความเสียหาย จากผลกระทบ

แผนปฏิบัติการป้องกันและแก้ไขปัญหาภัยหนาว อบต.คู่งษ์ พ.ศ. ๒๕๖๐ – ๒๕๖๑

ทางอ้อมในด้านต่างๆจากภัยหนาว ทำให้ประชาชนมีความปลอดภัยในชีวิตและทรัพย์สิน องค์การบริหารส่วนตำบลคู่งษ์ จึงได้จัดทำแผนปฏิบัติการป้องกันและแก้ไขปัญหาภัยหนาว องค์การบริหารส่วนตำบลคู่งษ์ พ.ศ. ๒๕๖๐ – ๒๕๖๑ ภายใต้กรอบแนวทางตามแผนการป้องกันและบรรเทาสาธารณภัยขององค์การบริหารส่วนตำบลคู่งษ์ พ.ศ. ๒๕๖๐ และตามแผนการป้องกันและบรรเทาสาธารณภัยแห่งชาติ พ.ศ. ๒๕๕๘ กอปรกับแผนการป้องกันและบรรเทาสาธารณภัยจังหวัดน่าน พ.ศ. ๒๕๕๘

๒. การกิจ

๒.๑ เป้าหมาย

๒.๑.๑ เมื่อเกิดสถานการณ์ภัยหนาวขึ้น องค์การบริหารส่วนตำบลคู่งษ์ มีแผนรองรับในการบริหารจัดการภัยหนาวได้อย่างมีประสิทธิภาพ

๒.๑.๒ ส่งเสริมการมีส่วนร่วมของทุกภาคส่วนในการแก้ไขปัญหาภัยหนาวในพื้นที่ตำบลคู่งษ์

๒.๒ วัตถุประสงค์

๒.๑ เพื่อป้องกัน ลดความเสี่ยง ลดผลกระทบ การจัดการในภาวะฉุกเฉินกรณีที่เกิดอากาศหนาวถึงหนาวจัดในพื้นที่ตำบลคู่งษ์

๒.๒ เพื่อมอบหมายหน้าที่ ความรับผิดชอบ และแนวทางในการปฏิบัติหน้าที่ ให้มีการบูรณาการร่วมกันระหว่างหน่วยงานที่เกี่ยวข้องได้อย่างมีประสิทธิภาพ เป็นมาตรฐาน มีความเป็นเอกภาพ และความยืดหยุ่นในการปฏิบัติงาน

๒.๓ เพื่อให้การปฏิบัติการในการลดผลกระทบ และช่วยเหลือผู้ประสบภัยหนาวให้เป็นไปอย่างรวดเร็ว เป็นธรรม ทัวถึง ท้นต่อสถานการณ์

๒.๓ กฎหมายและระเบียบที่เกี่ยวข้อง

๒.๓.๑ พระราชบัญญัติป้องกันและบรรเทาสาธารณภัย พ.ศ. ๒๕๕๐

๒.๓.๒ พระราชบัญญัติสภาพัฒนาการและองค์การบริหารส่วนตำบล พ.ศ. ๒๕๓๗ และแก้ไขเพิ่มเติม (ฉบับที่ ๖) พ.ศ. ๒๕๕๒

๒.๓.๓ ระเบียบกระทรวงการคลังว่าด้วยเงินอุดหนุนราชการเพื่อช่วยเหลือผู้ประสบภัยพิบัติกรณีฉุกเฉิน พ.ศ. ๒๕๕๖

๒.๓.๔ ระเบียบกระทรวงการคลังว่าด้วยเงินอุดหนุนราชการเพื่อช่วยเหลือผู้ประสบภัยพิบัติกรณีฉุกเฉิน (ฉบับที่ ๒) พ.ศ. ๒๕๕๙

๒.๓.๕ ระเบียบกระทรวงมหาดไทยว่าด้วยวิธีการงบประมาณขององค์กรปกครองส่วนท้องถิ่น พ.ศ. ๒๕๔๑ และที่แก้ไขเพิ่มเติม

๒.๓.๖ ระเบียบกระทรวงมหาดไทยว่าด้วยการรับเงิน การเบิกจ่ายเงิน การฝากเงิน การเก็บรักษาเงินและการตรวจเงินขององค์กรปกครองส่วนท้องถิ่น พ.ศ. ๒๕๔๗ และที่แก้ไขเพิ่มเติม จนถึงฉบับที่ ๓ พ.ศ. ๒๕๕๘

๒.๓.๗ แผนการป้องกันและบรรเทาสาธารณภัยแห่งชาติ พ.ศ. ๒๕๕๘

๒.๓.๘ แผนการป้องกันและบรรเทาสาธารณภัยจังหวัดน่าน พ.ศ. ๒๕๕๘

๒.๓.๙ หลักเกณฑ์การตั้งงบประมาณ เพื่อการช่วยเหลือประชาชนตามอำนาจหน้าที่ของ อบจ. เทศบาล อบต. พ.ศ. ๒๕๔๓

๒.๓.๑๐ หนังสือกระทรวงการคลัง ด่วนที่สุด ที่ กค ๐๔๐๖.๓/ว ๓๕ ลงวันที่ ๒๖ มีนาคม ๒๕๕๖ เรื่อง การปรับปรุงแก้ไขหลักเกณฑ์และวิธีการดำเนินการให้ความช่วยเหลือผู้ประสบภัยพิบัติกรณีฉุกเฉิน

แผนปฏิบัติการป้องกันและแก้ไขปัญหาภัยหนาว อบต.คู่งษ์ พ.ศ. ๒๕๖๐ – ๒๕๖๑

๒.๓.๑๑ หนังสือกระทรวงการคลัง ด่วนที่สุด ที่ กค ๐๔๐๖.๓/ว ๑๔๔ ลงวันที่ ๒๐ พฤศจิกายน ๒๕๕๘ เรื่อง การปรับปรุงแก้ไขหลักเกณฑ์การใช้จ่ายเงินอุดหนุนราชการเพื่อช่วยเหลือผู้ประสบภัยพิบัติกรณีฉุกเฉิน พ.ศ. ๒๕๕๖ ข้อ ๕.๑.๑๔ (กรณีภัยหนาว)

๓. องค์การปฏิบัติ

ศูนย์ปฏิบัติการฉุกเฉินองค์การบริหารส่วนตำบลคู่งษ์ มีนายกองค์การบริหารส่วนตำบลคู่งษ์ เป็นผู้อำนวยการ มีหน้าที่จัดการแก้ไขปัญหาภัยหนาวที่เกิดขึ้นในพื้นที่จนกว่าสถานการณ์จะกลับเข้าสู่สภาวะปกติ พร้อมทั้งประสานกับส่วนราชการ หน่วยงานที่เกี่ยวข้องในพื้นที่รับผิดชอบ และประสานความร่วมมือกับทุกภาคส่วน ในการจัดการภัยหนาว ทุกขั้นตอน หากในกรณีที่ไม่สามารถให้ความช่วยเหลือได้เนื่องจากเกินขีดความสามารถโดยลำพัง ให้ขอรับการสนับสนุนจากศูนย์ปฏิบัติการฉุกเฉินท้องถิ่นในเขตพื้นที่ที่ติดต่อ หรือใกล้เคียง และหรือศูนย์บัญชาการเหตุการณ์อำเภอ (ศบ.อ.) โดยมีนายกองค์การบริหารส่วนตำบลคู่งษ์ เป็นผู้ควบคุม สั่งการ รวมทั้งเป็นศูนย์กลางในการระดมสรรพกำลัง และทรัพยากรในการจัดการปัญหาภัยหนาวที่เกิดขึ้นในพื้นที่ อำเภอยุทธศาสตร์การปฏิบัติระหว่างหน่วยงานต่างๆ ทั้งฝ่ายพลเรือน และฝ่ายทหาร ตลอดจนองค์กรปกครองส่วนท้องถิ่นและองค์การสาธารณกุศลที่เข้ามาให้ความช่วยเหลือในพื้นที่ที่เกิดเหตุได้อย่างมีประสิทธิภาพ เป็นเอกภาพ รวดเร็ว ทัดถึง และมีหน้าที่ช่วยเหลือผู้อำนวยการอำเภอและผู้อำนวยการศูนย์บัญชาการเหตุการณ์จังหวัดน่าน ตามที่ได้รับมอบหมาย

๔. นิยามศัพท์

๔.๑ ภัยหนาว หมายถึง ภัยที่เกิดจากสภาพอากาศที่มีความหนาวจัด อุณหภูมิต่ำกว่า ๘ องศาเซลเซียส และลดลงต่อเนื่องยาวนานติดต่อกันเกิน ๓ วัน จนประชาชนได้รับผลกระทบอย่างรุนแรงและกว้างขวาง โดยกรมอุตุนิยมวิทยาได้กำหนดเกณฑ์อุณหภูมิต่ำสุดในช่วงฤดูหนาว ไว้ ดังนี้

อากาศเย็น หมายถึง ๑๖.๐ - ๒๒.๙ องศาเซลเซียส

อากาศหนาว หมายถึง ๘.๐ - ๑๕.๙ องศาเซลเซียส

อากาศหนาวจัด หมายถึงอุณหภูมิต่ำกว่า ๘.๐ องศาเซลเซียส

๔.๒ การลดผลกระทบ หมายถึง ปฏิบัติการลดผลกระทบทางลบ โดยตรงของภัยที่เป็นอันตรายต่อสังคม และสิ่งแวดล้อม เนื่องจากผลกระทบทางลบของภัยโดยมากไม่สามารถขจัดให้หมดไปได้อย่างสิ้นเชิง แต่ขนาดและความรุนแรงของความเสียหายสามารถลดทอนลงได้จากการดำเนินนโยบายและกิจกรรมต่างๆ

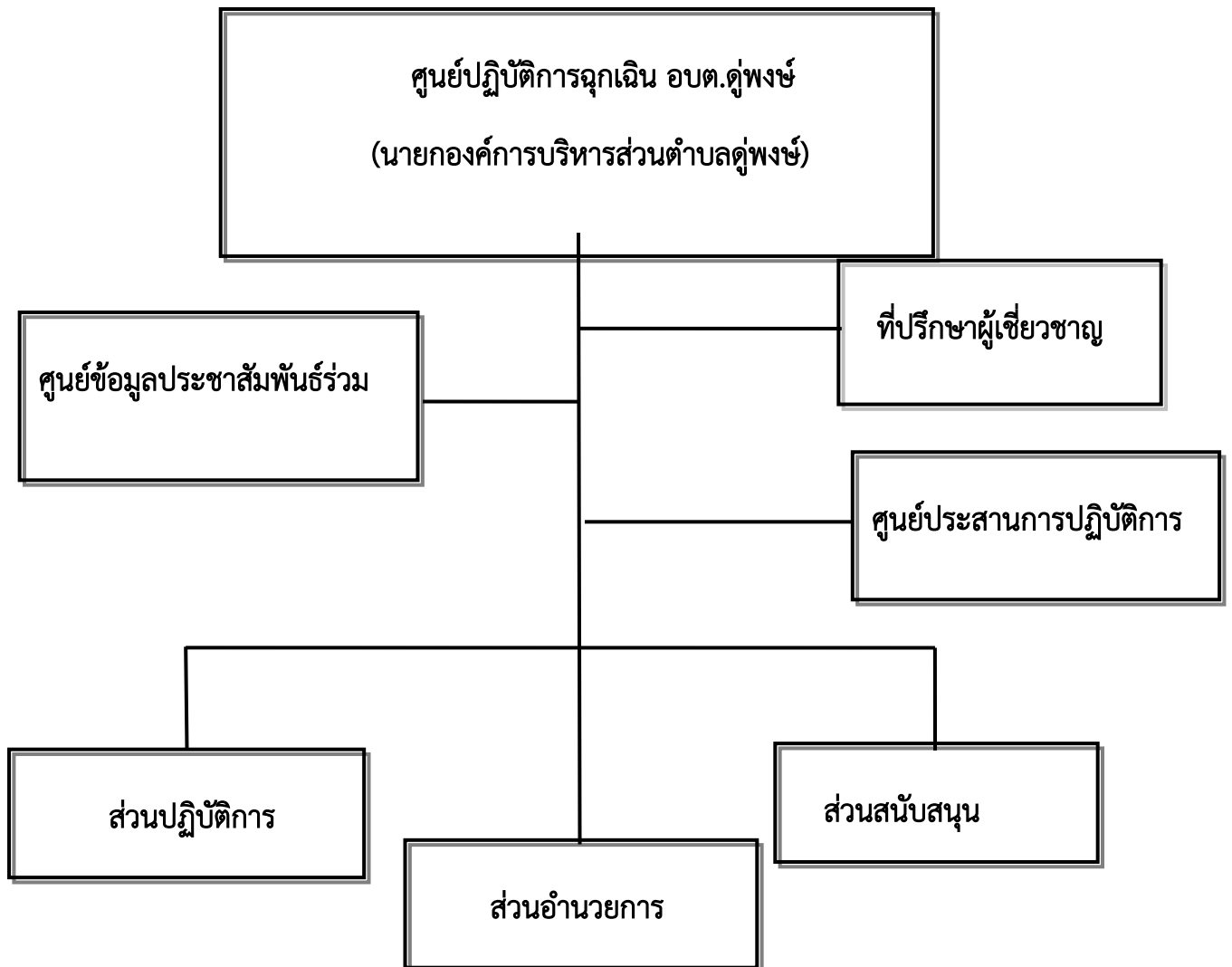
๔.๓ ผู้อำนวยการ หมายถึง ผู้อำนวยการกลาง ผู้อำนวยการจังหวัด ผู้อำนวยการอำเภอ และผู้อำนวยการท้องถิ่น

๔.๔ ศูนย์บัญชาการเหตุการณ์ หมายถึง สถานที่ที่จัดตั้งขึ้นในพื้นที่เพื่อใช้ในการดำเนินการหลัก ศูนย์บัญชาการเหตุการณ์อาจตั้งอยู่ร่วมกันกับฐานที่ตั้งหรือสถานที่อื่นๆ ที่จัดตั้งขึ้น เพื่อวัตถุประสงค์ในการจัดการเหตุการณ์ฉุกเฉิน

๔.๕ ศูนย์ประสานการปฏิบัติ หมายถึง สถานที่ที่จัดตั้งขึ้นในพื้นที่เพื่อใช้ในการดำเนินการหลักในการประสานงาน เพื่อจัดทำขอบเขต แผนงาน ภารกิจ และโครงสร้างภายในศูนย์ฯ รวมทั้งประสานงานทุกภาคส่วนที่เกี่ยวข้อง

เพื่อให้การปฏิบัติการภายใต้โครงสร้างศูนย์ปฏิบัติการฉุกเฉินองค์การบริหารส่วนตำบลคู่งษ์ เป็นไปอย่างมีประสิทธิภาพ และเป็นเอกภาพ จึงได้จัดทำโครงสร้าง ตามแผนภาพ ดังนี้

แผนปฏิบัติการป้องกันและแก้ไขปัญหาภัยหนาว อบต.ดู่พงษ์ พ.ศ. ๒๕๖๐ – ๒๕๖๑



หมายเหตุ :

๑. รายละเอียดฝ่ายต่าง พร้อมทั้งอำนาจหน้าที่ในการปฏิบัติการ ปรากฏตามคำสั่งองค์การบริหารส่วนตำบลดู่พงษ์ ที่ ๓๗๕/๒๕๕๙ เรื่อง แต่งตั้งคณะกรรมการดำเนินการช่วยเหลือประชาชนที่ประสบสาธารณภัยตามโครงการป้องกันและบรรเทาความเดือดร้อนของประชาชนที่เกิดจากสาธารณภัยต่าง ๆ ประจำปีงบประมาณ พ.ศ. ๒๕๖๐ (ภาคผนวก จ)

๒. ศูนย์ปฏิบัติการฉุกเฉินองค์การบริหารส่วนตำบลดู่พงษ์ ให้มีที่ตั้ง ณ สำนักงานองค์การบริหารส่วนตำบลดู่พงษ์

๕. ขั้นตอนการปฏิบัติ

กรมอุตุนิยมวิทยาได้ประกาศการเข้าสู่ฤดูหนาวของประเทศไทย พ.ศ. ๒๕๖๐ ฤดูหนาวปีนี้ คาดว่าประเทศไทยตอนบน ฤดูหนาวจะเริ่มต้นประมาณสัปดาห์ที่ ๓ ของเดือนตุลาคม ๒๕๖๐ และสิ้นสุดประมาณกลางเดือน กุมภาพันธ์ ๒๕๖๑ ช่วงเวลาที่มีอากาศหนาวเย็นที่สุดจะอยู่ประมาณครึ่งหลังของเดือนธันวาคมถึงประมาณกลางเดือนมกราคม บริเวณยอดดอย ยอดภู และเทือกเขาจะมีอากาศหนาวถึงหนาวจัดและมีน้ำค้างแข็งเกิดขึ้นได้ ดังนั้นองค์การบริหารส่วนตำบลดู่พงษ์ จึงให้องค์การบริหารส่วนตำบลดู่พงษ์ จัดตั้งศูนย์ปฏิบัติการ

แผนปฏิบัติการป้องกันและแก้ไขปัญหาภัยหนาว อบต.คู่งษ์ พ.ศ. ๒๕๖๐ – ๒๕๖๑

ฉุกเฉินองค์การบริหารส่วนตำบลคู่งษ์ โดยมีนายกองค์การบริหารส่วนตำบลคู่งษ์ เป็นผู้สั่งการ ควบคุม และ
 ปัญหาการ เพื่อทำหน้าที่รับผิดชอบในการป้องกันและแก้ไขปัญหาภัยหนาว จนกว่าสถานการณ์จะเข้าสู่ภาวะ
 ปกติ พร้อมทั้งเป็นศูนย์กลางในการจัดการด้านต่างๆ โดยให้วิเคราะห์ระดับ ความรุนแรงของสถานการณ์ภัย
 หนาวในพื้นที่ ดังนี้

ระดับ	ความรุนแรง	การจัดการ
๑	สาธารณภัยขนาดเล็ก	อำเภอ (ผู้อำนวยการอำเภอ/นายอำเภอ) องค์การปกครองส่วนท้องถิ่นได้แก่ องค์การบริหารส่วนตำบล (อบต.) / เทศบาล (ผู้อำนวยการท้องถิ่น ได้แก่ นายกอบต./นายกเทศมนตรี) สามารถควบคุมสถานการณ์ระดับภัยได้ โดยลำพังตามขีดความสามารถไม่ต้องการกำลังสนับสนุนจากภายนอก
๒	สาธารณภัยขนาดกลาง	เกินขีดความสามารถของผู้รับผิดชอบในการจัดการภัยระดับ ๑ ทำให้ไม่สามารถควบคุมสถานการณ์และบริหารจัดการระดับภัยได้โดยลำพัง ผู้อำนวยการจังหวัด (ผู้ว่าราชการจังหวัด) เข้าควบคุมสถานการณ์/ปัญหาการเหตุการณ์
๓	สาธารณภัยขนาดใหญ่	เกิดผลกระทบรุนแรงกว้างขวาง มีพื้นที่เสียหายเป็นบริเวณกว้างเกินขีดความสามารถของจังหวัด ไม่สามารถควบคุมสถานการณ์ได้ต้องอาศัยผู้เชี่ยวชาญ/อุปกรณ์พิเศษ/กำลังสนับสนุนระดมสรรพกำลังทุกภาคส่วน เพื่อตอบโต้เหตุฉุกเฉิน/บรรเทาภัย ผู้บัญชาการป้องกันและบรรเทาสาธารณภัยแห่งชาติ (รัฐมนตรีว่าการกระทรวงมหาดไทย) เข้าควบคุมสถานการณ์ มีอำนาจสั่งการและบังคับบัญชา โดยให้ผู้อำนวยการกลาง (อธิบดีกรมป้องกันและบรรเทาสาธารณภัย) ควบคุมและกำกับปฏิบัติหน้าที่ตามการสั่งการของผู้บัญชาการป้องกันและบรรเทาสาธารณภัยแห่งชาติ
๔	สาธารณภัยร้ายแรงอย่างยิ่ง	เกิดผลกระทบร้ายแรงอย่างยิ่ง ระดับวิกฤติการณ์ มีผลกระทบต่อชีวิตและทรัพย์สิน ความเป็นอยู่และขวัญกำลังใจของประชาชนจำนวนมากอย่างร้ายแรง นายกรัฐมนตรีหรือรองนายกรัฐมนตรีที่ได้รับมอบหมาย เข้าควบคุมสถานการณ์/ปัญหาการเหตุการณ์ทุกพื้นที่ทั่วราชอาณาจักร

แผนปฏิบัติการป้องกันและแก้ไขปัญหาภัยหนาว อบต.คู่งษ์ พ.ศ. ๒๕๖๐ – ๒๕๖๑

๕.๑ การเตรียมความพร้อมรับมือกับสถานการณ์ภัยหนาว

เมื่อคาดว่าสภาพอากาศในพื้นที่ลดลงอย่างต่อเนื่องและมีความหนาวจัด อุณหภูมิต่ำกว่า ๘ องศาเซลเซียส จนประชาชนได้รับผลกระทบอย่างรุนแรงและกว้างขวางขึ้นในเขตพื้นที่ตำบลคู่งษ์ มีหน้าที่รับผิดชอบในการบริหารจัดการสถานการณ์ภัยหนาวจนกว่าสถานการณ์จะเข้าสู่ภาวะปกติ พร้อมทั้งเป็นศูนย์กลางในการระดมสรรพกำลัง และทรัพยากรในการจัดการ รวมทั้งอำนวยความสะดวกและประสานการปฏิบัติ หรือป้องกันและแก้ไขปัญหาภัยหนาว ระหว่างหน่วยงานต่างๆ ทั้งฝ่ายพลเรือน ทหาร ตลอดจนองค์กรปกครองส่วนท้องถิ่นและองค์การสาธารณกุศลที่เข้ามาช่วยเหลือ ให้มีประสิทธิภาพ เป็นเอกภาพ รวดเร็ว และทั่วถึง ดังนี้

๑) สำรวจ และจัดทำทะเบียนราษฎรในพื้นที่ที่ขาดแคลนเครื่องกันหนาว โดยเน้นกลุ่มเปราะบาง เพื่อเป็นข้อมูลในการแจกจ่ายเครื่องกันหนาว

๒) เตรียมความพร้อมด้านการบริหารจัดการจราจร กรณีที่เส้นทางคมนาคมในบางพื้นที่เป็นแหล่งท่องเที่ยว และมีหมอกลงจัดในตอนเช้า /เตรียมความพร้อมในการป้องกันระบบสาธารณสุขปศุสัตว์ และอันตรายที่อาจเกิดขึ้นกับประชาชนในพื้นที่ประสบภัย

๓) เตรียมความพร้อมกรณีสถานการณ์ภัยหนาวส่งผลกระทบต่อพืชผลทางการเกษตร (หมอกลงจัดอาจทำให้ช่อดอกของไม้ผลร่วงหล่นหรือไม่ออกดอกตามกำหนด อีกร่างอาจเกิดเชื้อราได้ และหากเกิดปรากฏการณ์น้ำค้างแข็งจะทำให้พืชผักเสียหายชะงักการเจริญเติบโต)

๔) เตรียมความพร้อมกรณีสถานการณ์ภัยหนาวส่งผลกระทบต่อปศุสัตว์ ประมง และสัตว์เลี้ยงของเกษตรกรอาจเกิดเจ็บป่วยและล้มตายเมื่ออุณหภูมิลดลงอย่างฉับพลัน

๕) เตรียมความพร้อมกรณีเกิดอัคคีภัยเนื่องจากอากาศแห้ง ความชื้นต่ำ ลมแรง หากเกิดอัคคีภัยอาจลุกลามอย่างรวดเร็วและสกัดกั้นยาก ทำให้บ้านเรือนและสิ่งของประชาชนได้รับความเสียหายหรืออาจเสียชีวิตได้

๖) ประชาสัมพันธ์ให้ประชาชนควรปฏิบัติตนเมื่อเข้าสู่สภาวะอากาศหนาวเย็นหมั่นดูแลสุขภาพร่างกายด้วยการออกกำลังกายอย่างสม่ำเสมอ พร้อมกับเตรียมเสื้อผ้าเครื่องนุ่งห่ม รวมทั้งอุปกรณ์ป้องกันความหนาวเย็น

๗) ประชาสัมพันธ์ให้เกษตรกรเตรียมความพร้อมในการป้องกันพืชผลทางการเกษตร

๘) ประชาสัมพันธ์ให้ เกษตรกรควรเตรียมอาหาร และน้ำให้เพียงพอต่อสัตว์เลี้ยง รวมทั้งเตรียมอุปกรณ์ หรือเครื่องป้องกันความหนาวเพื่อให้สัตว์เลี้ยงให้มีความสุขแข็งแรง

๙) ประชาสัมพันธ์ให้ประชาชนหมั่นตรวจสอบอุปกรณ์ไฟฟ้า สายไฟภายในบ้าน หากชำรุดต้องซ่อมแซมให้มีสภาพปลอดภัย เมื่อเลิกใช้อุปกรณ์ไฟฟ้าต้องถอดปลั๊กทุกครั้ง ปิดแก๊สและวาล์วทุกครั้ง หลังไม่ใช้งาน อย่าจุดธูปเทียนบูชาพระทิ้งไว้ ควรอุปกรณ์ดับเพลิงไว้ประจำบ้าน จดบันทึกหมายเลข

๑๐) ดำเนินการในเชิงป้องกันในด้านต่างๆ เพื่อลดปัญหาที่อาจเกิดจากผลกระทบจากสถานการณ์ภัยหนาวที่เกิดขึ้นในพื้นที่

๕.๑.๓ การเฝ้าระวัง /การติดตามสถานการณ์/การแจ้งเตือนภัย

๑) จัดเจ้าหน้าที่เฝ้าระวัง และติดตามสถานการณ์ภัยหนาว จากกรมอุตุนิยมวิทยา และคำแจ้งเตือนจากกรมป้องกันและบรรเทาสาธารณภัย พร้อมทั้งติดตามข้อมูลในเว็บไซต์ของหน่วยงานที่เกี่ยวข้อง ได้แก่ ศูนย์เตือนภัยพิบัติแห่งชาติ (www.ndwc.go.th) กรมอุตุนิยมวิทยา (www.tmd.go.th) กรมป้องกันและบรรเทาสาธารณภัย (www.disaster.go.th) ตลอด ๒๔ ชั่วโมง และรายงานสถานการณ์ ไปยังศูนย์ปฏิบัติการฉุกเฉินองค์การบริหารส่วนตำบลคู่งษ์ เพื่อเตรียมพร้อมเฝ้าระวังและติดตามสถานการณ์

๒) แจ้งข่าวเตือนภัยล่วงหน้าไปยัง หมู่บ้านเสี่ยงภัยที่คาดว่าจะเกิดผลกระทบจากสถานการณ์ภัยหนาว เตรียมความพร้อมรับมือกับสถานการณ์ เพื่อลดความเสี่ยงจากภัยดังกล่าวได้ พร้อมทั้งให้

แผนปฏิบัติการป้องกันและแก้ไขปัญหาภัยหนาว อบต.คู่งษ์ พ.ศ. ๒๕๖๐ – ๒๕๖๑

มีการประชาสัมพันธ์แจ้งเตือนภัยล่วงหน้าแก่ประชาชน โดยผ่านข่ายการสื่อสารของทางราชการ สื่อมวลชน วิทยุชุมชน หอกระจายข่าว หรือสื่ออื่นๆ ที่เหมาะสม

๓) ประสานการปฏิบัติกับส่วนราชการ และภาคเอกชน ในพื้นที่ตำบลคู่งษ์ ในการให้เตรียมความพร้อมสำหรับรับสถานการณ์หรือผลกระทบต่างๆจากสถานการณ์ภัยหนาว

๕.๑.๔ ข้อมูลความต้องการเครื่องกันหนาว/การให้ความช่วยเหลือ/แผนการให้ความช่วยเหลือสงเคราะห์ราษฎรที่ขาดแคลนเครื่องกันหนาว ปรากฏตามภาคผนวก

๕.๑.๕ การประกาศเขตพื้นที่ประสบภัยหนาว

เมื่อคาดว่าสภาพอากาศในพื้นที่ลดลงอย่างต่อเนื่องและมีความหนาวจัด อุณหภูมิต่ำกว่า ๘ องศาเซลเซียส สามวันติดต่อกัน ประชาชนได้รับผลกระทบอย่างรุนแรง และกว้างขวางขึ้น ในเขตพื้นที่ตำบลคู่งษ์ เพื่อให้การปฏิบัติการป้องกัน ลดความเสี่ยงภัยและลดผลกระทบในด้านต่างๆ

ตลอดจนการให้ความช่วยเหลือผู้ได้รับผลกระทบจากสถานการณ์ภัยหนาวในพื้นที่ ตำบลคู่งษ์ รายงานให้ทางอำเภอสันติสุขทราบ เพื่อที่จะได้ประสานกับทางจังหวัดน่าน ให้ผู้ว่าราชการจังหวัดน่านประกาศเป็นพื้นที่ประสบภัยหนาวได้ตามดุลยพินิจ เพื่อให้ ส่วนราชการ หน่วยงาน องค์กรปกครองส่วนท้องถิ่น ภาคเอกชน องค์กรการกุศล สามารถให้ความช่วยเหลือผู้ประสบภัยได้ตามระเบียบกฎหมายที่เกี่ยวข้องได้ตามอำนาจหน้าที่

ทั้งนี้องค์การบริหารส่วนตำบลคู่งษ์ ได้กำหนดแนวทางปฏิบัติในการประกาศเขตพื้นที่ประสบสาธารณภัย (ภัยหนาว) ให้ถือปฏิบัติตามแนวทางตามแผนป้องกันและบรรเทาสาธารณภัย องค์การบริหารส่วนตำบลคู่งษ์ พ.ศ. ๒๕๖๐ และแผนป้องกันและบรรเทาสาธารณภัยจังหวัดน่าน พ.ศ. ๒๕๕๘

๕.๑.๖ การประกาศเขตการให้ความช่วยเหลือผู้ประสบภัยหนาว

หากเป็นกรณีฉุกเฉินและจำเป็นต้องให้ความช่วยเหลือผู้ประสบภัยพิบัติ โดยจะใช้จ่ายจากเงินที่ตั้งไว้ในข้อบัญญัติ งบประมาณประจำปี ๒๕๖๑ ในแผนงานรักษาความสงบภายใน งานป้องกันภัยฝ่ายพลเรือนและระงับอัคคีภัย หมวดค่าใช้สอย ประเภทรายจ่ายเกี่ยวกับการปฏิบัติราชการที่ไม่เข้าลักษณะรายจ่ายหมวดอื่นๆ รายการป้องกันและบรรเทาความเดือดร้อนของประชาชนที่เกิดจากสาธารณภัยต่าง ๆ เพื่อเป็นค่าใช้จ่ายในการป้องกันและบรรเทาความเดือดร้อนของประชาชนที่เกิดจากสาธารณภัยต่าง ๆ เช่น ป้องกันและแก้ไขปัญหายุทกภัย น้ำป่าไหลหลาก แผ่นดินถล่ม ภัยแล้ง ภัยหนาว อัคคีภัยและไฟฟ้า จำนวน ๘๐,๐๐๐ บาท และเงินแผนงานงบกลาง งานงบกลาง เงินสำรองจ่าย เพื่อใช้จ่ายในกรณีฉุกเฉินที่มีสาธารณภัยเกิดขึ้นหรือบรรเทาปัญหาความเดือดร้อนของประชาชนเป็นส่วนรวม หากเกินความสามารถที่ทางองค์การบริหารส่วนตำบลคู่งษ์ ให้ขอรับการช่วยเหลือจากทางศูนย์บัญชาการเหตุการณ์อำเภอสันติสุขต่อไป ทั้งนี้ให้ถือปฏิบัติตามระเบียบเงินตราของราชการ เพื่อช่วยเหลือผู้ประสบภัยพิบัติกรณีฉุกเฉิน พ.ศ. ๒๕๕๖ หลักเกณฑ์การให้ความช่วยเหลือ และระเบียบ ข้อกฎหมายอื่นๆ เกี่ยวข้อง ดังนี้

๑) กรณีอากาศหนาวมีอุณหภูมิต่ำกว่า ๘ องศาเซลเซียสและมีช่วงเวลาอากาศหนาวยาวนานติดต่อกันเกิน ๓ วัน ให้จ่ายค่าจัดซื้อเครื่องกันหนาวสงเคราะห์ราษฎรได้เท่าที่จ่ายจริงคนละไม่เกิน ๒๔๐ บาท ทั้งนี้จังหวัดละไม่เกินงบประมาณปีละ ๑,๐๐๐,๐๐๐ บาท

๒) การจัดซื้อเครื่องกันหนาวต้องเป็นไปตามประกาศกรมป้องกันและบรรเทาสาธารณภัย เรื่อง รายละเอียดคุณลักษณะเฉพาะและกำหนดราคากลางสิ่งของสำรองจ่าย พ.ศ. ๒๕๕๖

แผนปฏิบัติการป้องกันและแก้ไขปัญหาภัยหนาว อบต.ดู่พงษ์ พ.ศ. ๒๕๖๐ – ๒๕๖๑

๓) อุณหภูมิกลางที่กำหนดเพื่อประกอบการประกาศเป็นเขตการให้ความช่วยเหลือฯ ในพื้นที่ตำบลดู่พงษ์ ประกอบด้วย ๓ สถานี ดังนี้

๓.๑) สถานีอุตุนิยมวิทยาน่าน ครอบคลุมพื้นที่ อำเภอเมืองน่าน อำเภอภูเพียง อำเภอสันติสุข อำเภอแม่จริม อำเภอเวียงสา อำเภอนาน้อย อำเภอนาหมื่น และอำเภอบ้านหลวง

๓.๒) สถานีอุตุนิยมวิทยาอุทกท่าวังผา ครอบคลุมพื้นที่ อำเภอท่าวังผา อำเภอปัว และอำเภอสองแคว

๓.๓) สถานีอุตุนิยมวิทยาอุทกทุ่งช้าง ครอบคลุมพื้นที่ อำเภอทุ่งช้าง อำเภอเชียงกลาง อำเภอป่อเกล้า และอำเภอเฉลิมพระเกียรติ

๕.๒ การปฏิบัติการในภาวะฉุกเฉิน

๕.๒.๑ การตัดสินใจยกระดับการจัดการสาธารณภัย

แนวทางปฏิบัติในการตัดสินใจยกระดับการจัดการสาธารณภัย ให้ผู้บัญชาการหรือผู้อำนวยการใช้เกณฑ์หรือเงื่อนไขดังต่อไปนี้ ประกอบการพิจารณา

เกณฑ์/เงื่อนไข	ข้อมูลที่ใช้ระบุเงื่อนไข
พื้นที่	<ul style="list-style-type: none"> - พื้นที่ใช้สอยในลักษณะต่าง ๆ ที่ได้รับผลกระทบและความเสียหาย - พื้นที่ทางการเกษตรและปศุสัตว์ - พื้นที่ธุรกิจ อุตสาหกรรม และการประกอบการ - พื้นที่อยู่อาศัย (จำนวนหลังคาเรือน) - พื้นที่ทางธรรมชาติ
ประชากร	<ul style="list-style-type: none"> - จำนวนผู้ที่ได้รับผลกระทบและลักษณะของประชากรในพื้นที่ที่ได้รับผลกระทบ - จำนวนผู้อพยพ - จำนวนผู้ได้รับบาดเจ็บและเสียชีวิต
ความซับซ้อน	<ul style="list-style-type: none"> - ความยากง่าย สถานการณ์แทรกซ้อน และเงื่อนไขทางเทคนิคของสถานการณ์ - ความรุนแรงของภัย ความเฉพาะเจาะจงทางเทคนิคของภัย การเกิดภัยต่อเนื่อง - ความเสียหายที่เกิดขึ้นต่อสาธารณูปโภคพื้นฐาน สถานที่สำคัญ และเส้นทาง การให้ความช่วยเหลือ - การคาดการณ์การขยายตัวของภัย พื้นที่ที่จะเสียหายต่อไป ระยะเวลาที่การดำเนินกิจกรรมปกติที่ต้องหยุดชะงัก ระยะเวลาที่ต้องใช้ ในการตอบสนองต่อสถานการณ์ และระยะเวลาที่ต้องช่วยฟื้นฟูเบื้องต้น

แผนปฏิบัติการป้องกันและแก้ไขปัญหายาเสพติด อบต.คู่งษ์ พ.ศ. ๒๕๖๐ – ๒๕๖๑

เกณฑ์/เงื่อนไข	ข้อมูลที่ใช้ระบุเงื่อนไข
ศักยภาพด้านทรัพยากร	<ul style="list-style-type: none"> - ความสามารถในการปฏิบัติงานจากทรัพยากร - กำลังคน ทั้งของหน่วยงานหลักและหน่วยงานสนับสนุน พร้อมทั้งอาสาสมัครหน่วยต่างๆ - เครื่องมือ อุปกรณ์ ยานพาหนะ และอุปกรณ์พิเศษต่างๆที่ต้องใช้ตามแต่ลักษณะทางเทคนิคของภัย - ปัจจัยยังชีพสำหรับแจกจ่ายแก่ผู้ได้รับผลกระทบของหน่วยงานหลัก และจากการสนับสนุนจากภาคีหลัก - แหล่งที่มาและจำนวนเงินงบประมาณจากหน่วยงานในพื้นที่
การพิจารณาตัดสินใจของผู้บัญชาการ/ ผู้อำนวยการ	<ul style="list-style-type: none"> - ดุลยพินิจจากการประเมินสถานการณ์จากเงื่อนไขต่างๆ - ขอบเขตการปกครอง - การประเมินศักยภาพในการจัดการสาธารณภัย

หมายเหตุ

- **ระดับ ๑ สู่ระดับ ๒** โดยให้ใช้เกณฑ์เงื่อนไขทางด้านพื้นที่/ประชากร/ความซับซ้อน/ศักยภาพด้านทรัพยากร และดุลยพินิจของผู้บัญชาการอย่างใดอย่างหนึ่ง หรือหลายอย่างประกอบกันเป็นเกณฑ์ โดยให้เน้นไปที่ศักยภาพด้านทรัพยากร และดุลยพินิจประกอบการตัดสินใจ
- **ระดับ ๒ สู่ระดับ ๓ หรือ ๔** โดยให้ใช้เกณฑ์เงื่อนไขทางด้านพื้นที่/ประชากร/ความซับซ้อน/ศักยภาพด้านทรัพยากร และพิจารณาหรือดุลยพินิจของผู้บัญชาการอย่างใดอย่างหนึ่ง หรือหลายอย่างประกอบกันเป็นเกณฑ์ในการนำเสนอผู้บัญชาการป้องกันและบรรเทาสาธารณภัยแห่งชาติ หรือนายกรัฐมนตรีพิจารณาตัดสินใจในการประกาศยกระดับเป็นการจัดการสาธารณภัยขนาดใหญ่ (ระดับ ๓) และการจัดการสาธารณภัยร้ายแรงอย่างยิ่ง (ระดับ ๔)

๕.๒.๒ การปฏิบัติการในภาวะฉุกเฉิน ให้ดำเนินการ ดังนี้

๑) กรณีได้รับผลกระทบจากสถานการณ์ภัยหนาว ความรุนแรงอยู่ในระดับ ๑ ซึ่งอาจมีผลกระทบเป็นวงกว้างครอบคลุมพื้นที่หลายตำบล ผู้อำนวยการท้องถิ่น ผู้อำนวยการอำเภอ เข้าควบคุมสถานการณ์ตามลำดับ โดยองค์กรปกครองส่วนท้องถิ่นแห่งพื้นที่ เป็นหน่วยเผชิญเหตุเบื้องต้น และให้อำเภอรายงานเหตุการณ์ให้จังหวัดทราบทันที

๒) กรณีได้รับผลกระทบจากสถานการณ์ภัยหนาว ความรุนแรงในระดับ ๒ ซึ่งครอบคลุมพื้นที่หลายตำบลหรือหลายอำเภอ ซึ่งอำเภอได้วิเคราะห์ และประเมินศักยภาพในการป้องกัน ลดความเสี่ยงและลดผลกระทบจากภัยหนาวในพื้นที่แล้ว หากเห็นว่าเกินศักยภาพ หรือขีดความสามารถของผู้บัญชาการท้องถิ่น หรือผู้อำนวยการอำเภอที่จะควบคุมสถานการณ์ได้โดยลำพังให้ผู้อำนวยการอำเภอขอรับการสนับสนุนความช่วยเหลือจากผู้บัญชาการจังหวัด เพื่อพิจารณาเข้าควบคุมสถานการณ์

แผนปฏิบัติการป้องกันและแก้ไขปัญหาภัยหนาว อบต.คู่งษ์ พ.ศ. ๒๕๖๐ – ๒๕๖๑

และให้การบังคับบัญชาจาก ผู้อำนวยการท้องถิ่น ผู้อำนวยการอำเภอ ไปขึ้นกับผู้อำนวยการจังหวัด โดยให้หน่วยงานที่เกี่ยวข้องให้การสนับสนุนการปฏิบัติการเผชิญเหตุในแต่ละด้านอย่างเร่งด่วน ภายใต้การสั่งการจากผู้อำนวยการจังหวัด ตามกรอบโครงสร้างของศูนย์บัญชาการเหตุการณ์จังหวัดน่าน

๕.๒.๓ การประสานความช่วยเหลือกับหน่วยงานนอกพื้นที่

ในการขอรับการสนับสนุนความช่วยเหลือหน่วยงานนอกพื้นที่ ให้เป็นอำนาจของศูนย์ปฏิบัติการฉุกเฉินองค์การบริหารส่วนตำบลคู่งษ์ และเป็นศูนย์กลางในการประสาน เพื่อให้มีการบริหารจัดการ และเป็นไปอย่างมีประสิทธิภาพ และเป็นเอกภาพ โดยให้หน่วยงานภายนอกตำบล ทั้งภาครัฐ เอกชน องค์กรสาธารณกุศลต่างๆ ที่ประสงค์ให้ความช่วยเหลือ ให้รายงานตัวต่อผู้อำนวยการศูนย์ปฏิบัติการฉุกเฉินองค์การบริหารส่วนตำบลคู่งษ์เป็นลำดับแรก เพื่อดำเนินความสะดวก และลงทะเบียน เพื่อไม่ให้เกิดความซ้ำซ้อน ครอบคลุม รวดเร็วในการประสานงาน หรือสั่งการ

๕.๒.๔ การให้ความช่วยเหลือ

ให้เจ้าหน้าที่ เจ้าพนักงาน และอาสาสมัครต่างๆ ที่มาร่วมปฏิบัติงาน ต้องรายงานตัวต่อผู้อำนวยการศูนย์ปฏิบัติการฉุกเฉินองค์การบริหารส่วนตำบลคู่งษ์ และเมื่อจังหวัดยกระดับสาธารณสุขภัยเป็นภัยระดับ ๒ เพื่อรับมือภารกิจ และพื้นที่รับผิดชอบ เพื่อให้เกิดการสนธิกำลังเข้าปฏิบัติการช่วยเหลือผู้ประสบภัยได้อย่างรวดเร็ว และมีศักยภาพ โดยให้มีการแบ่งการปฏิบัติ ปรากฏตามคำสั่งจัดตั้งคณะกรรมการดำเนินการช่วยเหลือประชาชนที่ประสบสาธารณสุขภัยตามโครงการป้องกันและบรรเทาความเดือดร้อนของประชาชนที่เกิดจากสาธารณสุขภัยต่าง ๆ ประจำปีงบประมาณ พ.ศ.๒๕๖๑

๕.๒.๕ การรายงานข้อมูลสถานการณ์ในภาวะฉุกเฉิน/การประชาสัมพันธ์

ข้อมูลข่าวสาร

๑) ศูนย์ปฏิบัติการฉุกเฉินองค์การบริหารส่วนตำบลคู่งษ์ สรุปลสถานการณ์ภัยหนาว ในพื้นที่พร้อมทั้งรายงาน ผลการปฏิบัติงานของฝ่ายปฏิบัติการ ให้ศูนย์บัญชาการเหตุการณ์อำเภอสันติสุข ทราบทุกขั้นตอน ทุกกระยะ จนกว่าสถานการณ์จะยุติ

๒) ให้ศูนย์ปฏิบัติการฉุกเฉินองค์การบริหารส่วนตำบลคู่งษ์ จัดแถลงข่าว และสรุปลสถานการณ์ภัยหนาว ผ่านสื่อต่างๆ ให้หน่วยงานทุกภาคส่วน สื่อมวลชน และประชาสัมพันธ์ ให้ประชาชนได้รับทราบข้อมูลสถานการณ์ภัย ทุกวัน เป็นระยะๆ จนกว่าสถานการณ์จะคลี่คลาย

๕.๒.๖ การรับบริจาค

๑) ให้จัดตั้งศูนย์รับบริจาค และประสานงานหน่วยงานที่เกี่ยวข้อง กำหนดสถานที่เก็บรักษาสิ่งของบริจาค และวิธีแจกจ่ายสิ่งของ และเงินบริจาค

๒) ให้จัดทำบัญชีรับ - แจกจ่าย สิ่งของบริจาค ไว้เป็นหลักฐาน และจัดให้มีระบบควบคุมการรับ การใช้จ่ายเงินบริจาคเพื่อให้เป็นไปตามวัตถุประสงค์ของผู้บริจาค พร้อมทั้งรายงานผลการปฏิบัติให้ผู้อำนวยการศูนย์บัญชาการเหตุการณ์ ทราบทุกกระยะ

๕.๓ การปฏิบัติเมื่อเกิดสถานการณ์ภัยหนาว จนถึงสิ้นสุดสถานการณ์ภัยหนาว

๕.๓.๑ การดำเนินการให้ความสงเคราะห์ผู้ประสบภัย

๑) ศูนย์ปฏิบัติการฉุกเฉินองค์การบริหารส่วนตำบลคู่งษ์ สำรวจ ตรวจสอบความเสียหายในด้านต่างๆ ให้ตรงตามข้อเท็จจริง พร้อมจัดทำบัญชีรายชื่อผู้ประสบภัยหนาว โดยเน้นกลุ่มเปราะบางเป็นอันดับแรก และรายงานผลการปฏิบัติการในการให้ความช่วยเหลือ

แผนปฏิบัติการป้องกันและแก้ไขปัญหาภัยหนาว อบต.คู่งษ์ พ.ศ. ๒๕๖๐ – ๒๕๖๑

๒) กรณีที่มีผู้ประสบภัยได้รับผลกระทบด้านสุขภาพ ให้มีการรักษา พยาบาลดูแลสุขภาพขั้นพื้นฐานให้กับผู้ประสบภัย ให้กลับมาดำรงชีพได้ตามปกติ ตลอดจนให้มีการป้องกัน ฝ้าระวัง และควบคุมโรคระบาดทั้งคนและสัตว์

๓) จัดให้มีการช่วยเหลือในกรณีที่ราษฎรได้รับผลกระทบในด้านต่างๆ เช่นด้านพืช ปศุสัตว์ ประมง โดยพิจารณาให้ความช่วยเหลือตาม กฎหมาย ระเบียบข้อบังคับอื่นๆ ของทางราชการ และให้มีการประสานขอรับการช่วยเหลือจากหน่วยงานต่างๆ

๔) ให้มีการประชาสัมพันธ์ รายงานข่าว การให้ความช่วยเหลือต่อสาธารณะ

๕.๓.๒ การประเมินก่อนให้ความช่วยเหลือ

๑) ให้มีคณะทำงาน เพื่อประสานการปฏิบัติกับอำเภอ ในการสำรวจ ตรวจสอบรายละเอียดความขาดแคลนเครื่องกันหนาวของประชาชนในพื้นที่ โดยเน้นกลุ่มเปราะบาง ตลอดจนเสียหายที่ได้รับผลกระทบจากสถานการณ์ภัยหนาว การให้ความช่วยเหลือและความต้องการเบื้องต้น

๒) ประเมินความเสียหาย และดำเนินการให้ความช่วยเหลือเบื้องต้น โดยให้ปฏิบัติตามพระราชบัญญัติป้องกันและบรรเทาสาธารณภัย พ.ศ. ๒๕๕๐ และกฎหมาย ระเบียบ ข้อสั่งการ อื่นๆ ที่เกี่ยวข้อง โดยเร็ว หากเกินศักยภาพ ให้ขอรับการสนับสนุน หรือขอรับการช่วยเหลือมายังอำเภอสันติสุข เพื่อพิจารณาให้ความช่วยเหลือ

๓) ให้รายงานผลดำเนินการในการให้ความช่วยเหลือ และความต้องการให้อำเภอสันติสุข เพื่อพิจารณาตามลำดับ

๕.๓.๓ การฟื้นฟู

๑) ให้มีการฟื้นฟูผู้ประสบภัยหลังจากที่ภาวะฉุกเฉินได้บรรเทาลง โดยให้มีการจัดตั้งหน่วยบรรเทาทุกข์ ให้มีการปฐมพยาบาลผู้บาดเจ็บ ผู้ป่วย ที่ประสบภัย ให้ความช่วยเหลือดูแลผู้ประสบภัยที่ไม่สามารถช่วยตัวเองได้ในระยะแรก จัดให้มีโครงสร้างฟื้นฟูสภาพจิตใจของผู้ประสบภัย จัดหาอาชีพและการฝึกสอนวิชาชีพในระยะสั้นให้กับผู้ประสบภัย เพื่อปรับสภาพในการดำรงชีวิต

๒) การฟื้นฟูโครงสร้างพื้นฐานและสิ่งแวดล้อม ให้มีการสำรวจความเสียหายในด้านต่างๆ จนถึงระดับครัวเรือน พร้อมทั้งจัดทำข้อมูลการสำรวจความเสียหาย โดยให้พิจารณาถึงความจำเป็นเร่งด่วนเป็นสำคัญ ทั้งนี้ให้ถือปฏิบัติตามแนวทางแผนการป้องกันและบรรเทาสาธารณภัยองค์การบริหารส่วนตำบลคู่งษ์ พ.ศ. ๒๕๖๐ ว่าด้วยการฟื้นฟู ประกอบกับแผนการป้องกันและบรรเทาสาธารณภัยจังหวัดน่าน พ.ศ. ๒๕๕๘ และแผนป้องกันและบรรเทาสาธารณภัยแห่งชาติ พ.ศ. ๒๕๕๘

๖. การบริหารจัดการในการสนับสนุนการปฏิบัติการ

ในการดำเนินการปฏิบัติงานในการให้ความช่วยเหลือ ตามคำสั่งผู้อำนวยการศูนย์ปฏิบัติการฉุกเฉินองค์การบริหารส่วนตำบลคู่งษ์ ของหน่วยงานต่างๆ ตามภารกิจที่ได้รับมอบหมาย ในเบื้องต้นให้ใช้จ่ายจากงบประมาณปกติของหน่วยงาน หากใช้จ่ายหมด หรือไม่มีงบประมาณ ให้พิจารณาขอความช่วยเหลือจากอำเภอสันติสุข ทั้งนี้ให้ถือปฏิบัติตามระเบียบกระทรวงการคลังว่าด้วยเงินทดรองราชการ เพื่อช่วยเหลือผู้ประสบภัยพิบัติกรณีฉุกเฉิน พ.ศ. ๒๕๕๖

๗. การติดต่อสื่อสาร

๗.๑ ให้มีการใช้เครือข่าย และเครื่องมือสื่อสารของส่วนราชการ และหน่วยงานต่างๆ ที่มีอยู่ตามปกติ และให้มีการบูรณาการเพิ่มเติมจากหน่วยงานต่างๆ เช่นภาคเอกชน องค์การสาธารณกุศล ตามความเหมาะสม ของแต่ละสถานการณ์

แผนปฏิบัติการป้องกันและแก้ไขปัญหาภัยหนาว อบต.ดู่พงษ์ พ.ศ. ๒๕๖๐ – ๒๕๖๑

๗.๒ การติดต่อสื่อสาร ระหว่างศูนย์ปฏิบัติการฉุกเฉินองค์การบริหารส่วนตำบลดู่พงษ์ ให้ใช้ความถี่ ๑๖๒.๘๐๐ เมกะเฮิร์ตซ์ หรือทางโทรศัพท์ ๐ ๕๔๗๖ ๗๕๙๙ ต่อ ๑๓ , ๑๘

๗.๓ จัดเจ้าหน้าที่ประจำศูนย์วิทยุสื่อสารตลอด ๒๔ ชั่วโมง

หมายเหตุ ในการปฏิบัติการในภาวะฉุกเฉิน กรณีเกิดสถานการณ์ภัยหนาวขึ้นในพื้นที่ตำบลดู่พงษ์ เพื่อเป็นการลดความเสี่ยง ลดผลกระทบ บรรเทาความเสียหาย ตลอดจนถึงการฟื้นฟู ให้ดำเนินการภายใต้กรอบแนวทางตามแผนป้องกันและบรรเทาสาธารณภัยองค์การบริหารส่วนตำบลดู่พงษ์ พ.ศ. ๒๕๖๐ ประกอบกับแผนการป้องกันและบรรเทาสาธารณภัยจังหวัดน่าน พ.ศ. ๒๕๕๘ และให้สอดคล้องกับแผนการป้องกันและบรรเทาสาธารณภัยแห่งชาติ พ.ศ. ๒๕๕๘

ลงนาม จ.ส.อ.

ผู้เสนอแผน

(กิตติชัย นันคำ)

เจ้าพนักงานป้องกันและบรรเทาสาธารณภัย

ลงนาม

ผู้ให้ความเห็นชอบ

(นางธัญชนก เทพคำราม)

รองปลัดองค์การบริหารส่วนตำบลดู่พงษ์ ปฏิบัติราชการแทน

ปลัดองค์การบริหารส่วนตำบลดู่พงษ์

ลงนาม

ผู้อนุมัติแผน

(นายศรีทัย ศิริมูล)

นายกองค์การบริหารส่วนตำบลดู่พงษ์