



ประกาศองค์การบริหารส่วนตำบลทุ่งพงษ์
เรื่อง การกำหนดโครงสร้างส่วนราชการและระดับตำแหน่งขององค์การบริหารส่วนตำบลทุ่งพงษ์

.....

ตามที่องค์การบริหารส่วนตำบลทุ่งพงษ์ ได้มีการจัดทำแผนอัตรากำลัง ๓ ปี ประจำปีงบประมาณ พ.ศ.๒๕๖๑ - ๒๕๖๓ และมีผลใช้บังคับตั้งแต่วันที่ ๑ ตุลาคม ๒๕๖๐ เป็นต้นไป นั้น

อาศัยความตามมาตรา ๑๕ ประกอบมาตรา ๒๕ วรรคเจ็ด แห่งพระราชบัญญัติระเบียบบริหารงานบุคคลส่วนท้องถิ่น พ.ศ.๒๕๔๒, ข้อ ๔ ข้อ ๕ และข้อ ๗ ตามประกาศคณะกรรมการพนักงานส่วนตำบลจังหวัดน่าน เรื่อง หลักเกณฑ์เกี่ยวกับโครงสร้างส่วนราชการและระดับตำแหน่งขององค์การบริหารส่วนตำบล พ.ศ.๒๕๕๘ ลงวันที่ ๓๐ ธันวาคม ๒๕๕๘ และมติคณะกรรมการพนักงานส่วนตำบลจังหวัดน่าน (ก.อบต.จังหวัดน่าน) ครั้งที่ ๙/๒๕๖๐ เมื่อวันที่ ๒๘ กันยายน ๒๕๖๐ ได้มีมติเห็นชอบแผนอัตรากำลัง ๓ ปี ประจำปีงบประมาณ พ.ศ.๒๕๖๑ - ๒๕๖๓ จึงประกาศว่าองค์การบริหารส่วนตำบลทุ่งพงษ์เป็นองค์การบริหารส่วนตำบลขนาดกลาง โดยได้จัดทำโครงสร้างส่วนราชการและระดับตำแหน่งพนักงานส่วนตำบลในแผนอัตรากำลัง ๓ ปี ประจำปีงบประมาณ พ.ศ.๒๕๖๑ - ๒๕๖๓ เป็นไปตามเงื่อนไขของขนาดองค์การบริหารส่วนตำบลแล้ว

ประกาศ ณ วันที่ ๓ เดือนตุลาคม พ.ศ.๒๕๖๐

(นายศรีทัย ศิริมูล)

นายกองค์การบริหารส่วนตำบลทุ่งพงษ์

รายละเอียดแนบท้ายประกาศองค์การบริหารส่วนตำบลคู่งษ์
เรื่อง การกำหนดโครงสร้างส่วนราชการและระดับตำแหน่งขององค์การบริหารส่วนตำบลคู่งษ์
ลงวันที่ ๓ เดือนตุลาคม พ.ศ.๒๕๖๐

โครงสร้างส่วนราชการ	หมายเหตุ
<p>๑. สำนักงานปลัดองค์การบริหารส่วนตำบล</p> <p>๑. งานบริหารทั่วไป</p> <ul style="list-style-type: none">- งานธุรการ/งานสารบรรณ- งานเลือกตั้งและทะเบียนข้อมูล- งานรัฐพิธี- งานการเจ้าหน้าที่- งานกิจการสภา- งานอื่นที่ไม่มีส่วนราชการรับผิดชอบ <p>๒. งานนโยบายและแผน</p> <ul style="list-style-type: none">- งานจัดทำนโยบายและแผน- งานวิชาการและประสานแผน- งานงบประมาณ- งานบริการข้อมูล <p>๓. งานกฎหมายและคดี</p> <ul style="list-style-type: none">- งานกฎหมายและคดี- งานร้องเรียน ร้องทุกข์ และอุทธรณ์- งานตราข้อบัญญัติและระเบียบฯ <p>๔. งานป้องกันและบรรเทาสาธารณภัย</p> <ul style="list-style-type: none">- งานอำนวยความสะดวก- งานป้องกันและบรรเทาสาธารณภัยต่างๆ- งานฟื้นฟูและช่วยเหลือ <p>๕. งานสวัสดิการสังคม</p> <ul style="list-style-type: none">- งานสวัสดิการและพัฒนาชุมชน- งานสังคมสงเคราะห์- งานส่งเสริมอาชีพและพัฒนาสตรี <p>๖. งานสาธารณสุขและสิ่งแวดล้อม</p> <ul style="list-style-type: none">- งานส่งเสริมสุขภาพและสาธารณสุข- งานรักษาความสะอาด- งานควบคุมและจัดการคุณภาพสิ่งแวดล้อม- งานควบคุมโรค- งานโรงฆ่าสัตว์	

โครงสร้างส่วนราชการ	หมายเหตุ
<p>๒. กองคลัง</p> <p>๑. งานการเงิน</p> <ul style="list-style-type: none"> - งานการเงิน - งานรับเงิน เบิกจ่ายเงิน - งานจัดทำฎีกาเบิกจ่ายเงิน - งานเก็บรักษาเงิน <p>๒. งานบัญชี</p> <ul style="list-style-type: none"> - งานบัญชี - งานทะเบียนการคุมเบิกจ่ายเงิน - งานงบการเงินและงบทดลอง - งานแสดงฐานะทางการเงิน <p>๓. งานพัฒนาและจัดเก็บรายได้</p> <ul style="list-style-type: none"> - งานภาษีอากรค่าธรรมเนียมและค่าเช่า - งานพัฒนารายได้ - งานควบคุมกิจการค้าและค่าปรับ - งานทะเบียนควบคุมและเร่งรัดรายได้ - งานแผนที่ภาษีและทะเบียนทรัพย์สิน - งานทะเบียนพาณิชย์ <p>๔. งานทะเบียนทรัพย์สินและพัสดุ</p> <ul style="list-style-type: none"> - งานพัสดุและทรัพย์สิน - งานทะเบียนเบิกจ่ายวัสดุภัณฑ์ - งานจัดหาพัสดุ <p>๓. กองช่าง</p> <p>๑. งานก่อสร้าง</p> <ul style="list-style-type: none"> - งานก่อสร้างและบูรณะถนน - งานก่อสร้างสะพาน เขื่อนทดน้ำ - งานข้อมูลก่อสร้าง <p>๒. งานออกแบบและควบคุมอาคาร</p> <ul style="list-style-type: none"> - งานประเมินราคา - งานควบคุมการก่อสร้างอาคาร - งานออกแบบและบริการข้อมูล <p>๓. งานผังเมือง</p> <ul style="list-style-type: none"> - งานให้บริการข้อมูลผังเมือง - งานควบคุมน้ำมันเชื้อเพลิง - งานให้บริการข้อมูล - งานขอใบอนุญาต/ต่อใบอนุญาตการประกอบกิจการน้ำมันเชื้อเพลิง 	

โครงสร้างส่วนราชการ	หมายเหตุ
<p>๔. งานประสานสาธารณูปโภค</p> <ul style="list-style-type: none"> - งานประสานกิจการประปา - งานระบายน้ำ - งานติดตั้งไฟฟ้าสาธารณะ - งานซ่อมบำรุงไฟฟ้าสาธารณะ - งานก่อสร้าง/ซ่อมแซมถนน <p>๕. กองการศึกษา ศาสนาและวัฒนธรรม</p> <p>๑. งานบริหารการศึกษา</p> <ul style="list-style-type: none"> - งานแผนและวิชาการ - งานการศึกษาปฐมวัย <p>๒. งานส่งเสริมการศึกษา ศาสนาและวัฒนธรรม</p> <ul style="list-style-type: none"> - งานบริหารทั่วไป - งานกิจกรรมพัฒนาเด็กและเยาวชน - งานประเพณี ศาสนา ศิลปะ วัฒนธรรม 	

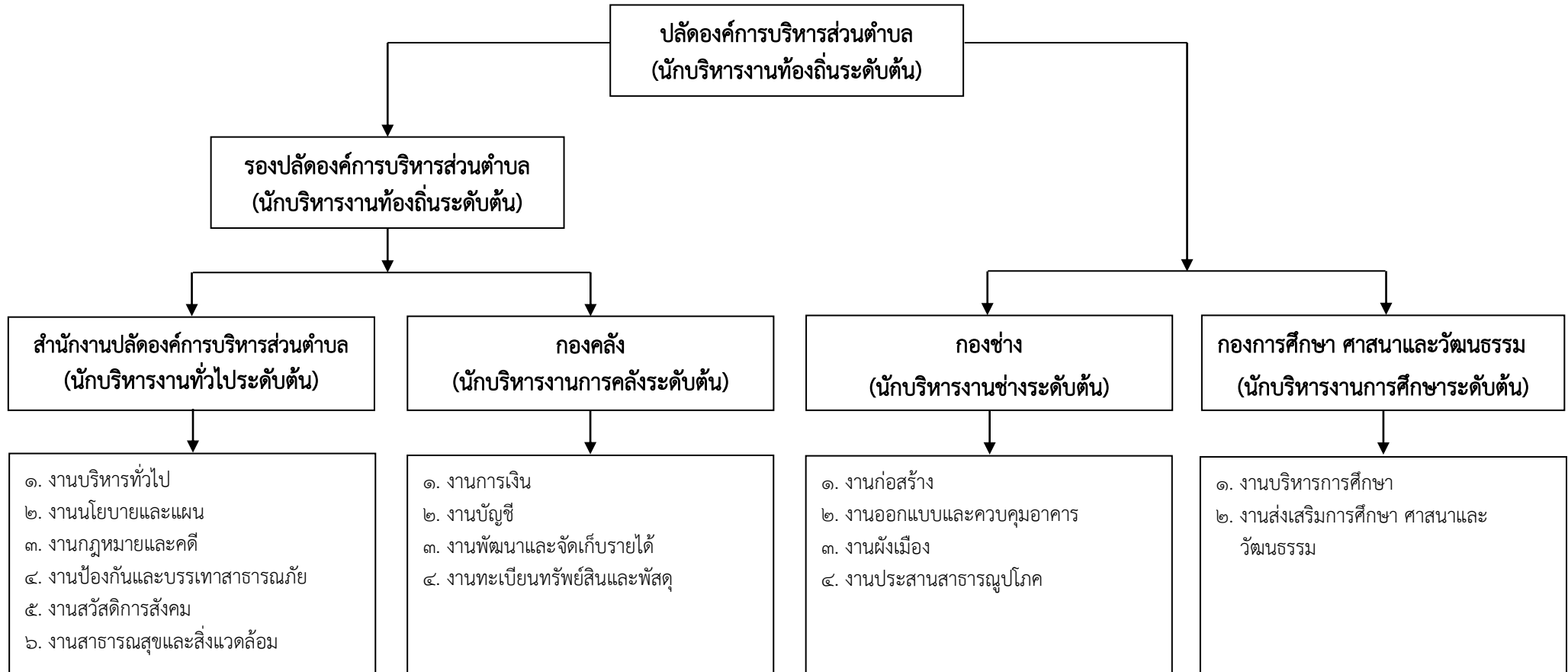
หมายเหตุ : โครงสร้างส่วนราชการของ อบต.ตู่พงษ์ เป็นไปตามหลักเกณฑ์เกี่ยวกับโครงสร้างส่วนราชการและระดับตำแหน่งของพวง ส่วนท้องถิ่นและหนังสือสั่งการ ดังนี้

๑. หนังสือสำนักงาน ก.จ., ก.ท. และ ก.อบต. ด่วนที่สุด ที่ มท ๐๘๐๙.๑/ว ๑๕๔ ลว. ๘ พ.ย. ๒๕๔๘ เรื่อง ข้อเสนอแนะแนวทางปฏิบัติเกี่ยวกับการบริหารงานบุคคล
๒. หนังสือสำนักงาน ก.จ. และ ก.อบต. ที่ มท ๐๘๐๙.๓/ว ๕๔๐ ลว. ๒๙ มี.ค. ๒๕๔๗ เรื่อง แจ้งมติ ก.จ. และ ก.อบต. ในการกำหนดโครงสร้างกอง/ส่วนการศึกษา ศาสนา และวัฒนธรรมของ อบจ. และ อบต.
๓. ประกาศ ก.อบต.จังหวัดน่าน เรื่อง หลักเกณฑ์เกี่ยวกับโครงสร้างส่วนราชการและระดับตำแหน่งของ อบต. พ.ศ.๒๕๕๘ ลงวันที่ ๓๐ ธันวาคม ๒๕๕๘

ส่วนราชการ	กรอบ อัตรา กำลัง เดิม	อัตราตำแหน่งที่คาดว่าจะต้องใช้ในช่วงระยะเวลา ๓ ปี ข้างหน้า			อัตรากำลังคนเพิ่ม/ลด			หมายเหตุ
		๒๕๖๑	๒๕๖๒	๒๕๖๓	๒๕๖๑	๒๕๖๒	๒๕๖๓	
ปลัด อบต. (นักบริหารงานท้องถิ่นระดับต้น)	๑	๑	๑	๑	-	-	-	
รองปลัด อบต. (นักบริหารงานท้องถิ่นระดับต้น)	๑	๑	๑	๑	-	-	-	
สำนักงานปลัด อบต. (๐๑)								
หัวหน้าสำนักงานปลัด (นักบริหารงานทั่วไประดับต้น)	๑	๑	๑	๑	-	-	-	
นักจัดการงานทั่วไป (ปก.)	๑	๑	๑	๑	-	-	-	
นักทรัพยากรบุคคล (ปก.)	๑	๑	๑	๑	-	-	-	
นักวิเคราะห์นโยบายและแผน (ชก.)	๑	๑	๑	๑	-	-	-	
นักพัฒนาชุมชน (ปก.)	๑	๑	๑	๑	-	-	-	
เจ้าพนักงานสาธารณสุข (ปง./ชง.)	๑	๑	๑	๑	-	-	-	ว่าง
เจ้าพนักงานป้องกันและบรรเทาสาธารณภัย (ปง.)	๑	๑	๑	๑	-	-	-	
พนักงานจ้างตามภารกิจ								
ผู้ช่วยเจ้าพนักงานธุรการ	๑	๑	๑	๑	-	-	-	
พนักงานขับรถยนต์	๑	๑	๑	๑	-	-	-	
พนักงานจ้างทั่วไป								
ภารโรง	๑	๑	๑	๑	-	-	-	
กองคลัง (๐๒)								
ผู้อำนวยการกองคลัง (นักบริหารงานการคลังระดับต้น)	๑	๑	๑	๑	-	-	-	
นักวิชาการเงินและบัญชี (ชก.)	๑	๑	๑	๑	-	-	-	
นักวิชาการจัดเก็บรายได้ (ปก./ชก.)	๑	๑	๑	๑	-	-	-	ว่าง
นักวิชาการพัสดุ (ชก.)	๑	๑	๑	๑	-	-	-	
เจ้าพนักงานการเงินและบัญชี (ปง.)	๑	๑	๑	๑	-	-	-	
เจ้าพนักงานพัสดุ (ชง.)	๑	๑	๑	๑	-	-	-	
พนักงานจ้างตามภารกิจ								
ผู้ช่วยเจ้าพนักงานจัดเก็บรายได้	๑	๑	๑	๑	-	-	-	
กองช่าง (๐๕)								
ผู้อำนวยการกองช่าง (นักบริหารงานช่างระดับต้น)	๑	๑	๑	๑	-	-	-	
นายช่างโยธา (ปง.)	๑	๑	๑	๑	-	-	-	
พนักงานจ้างตามภารกิจ								
ผู้ช่วยนายช่างโยธา	๑	๑	๑	๑	-	-	-	ว่าง
ผู้ช่วยนายช่างไฟฟ้า	๑	๑	๑	๑	-	-	-	

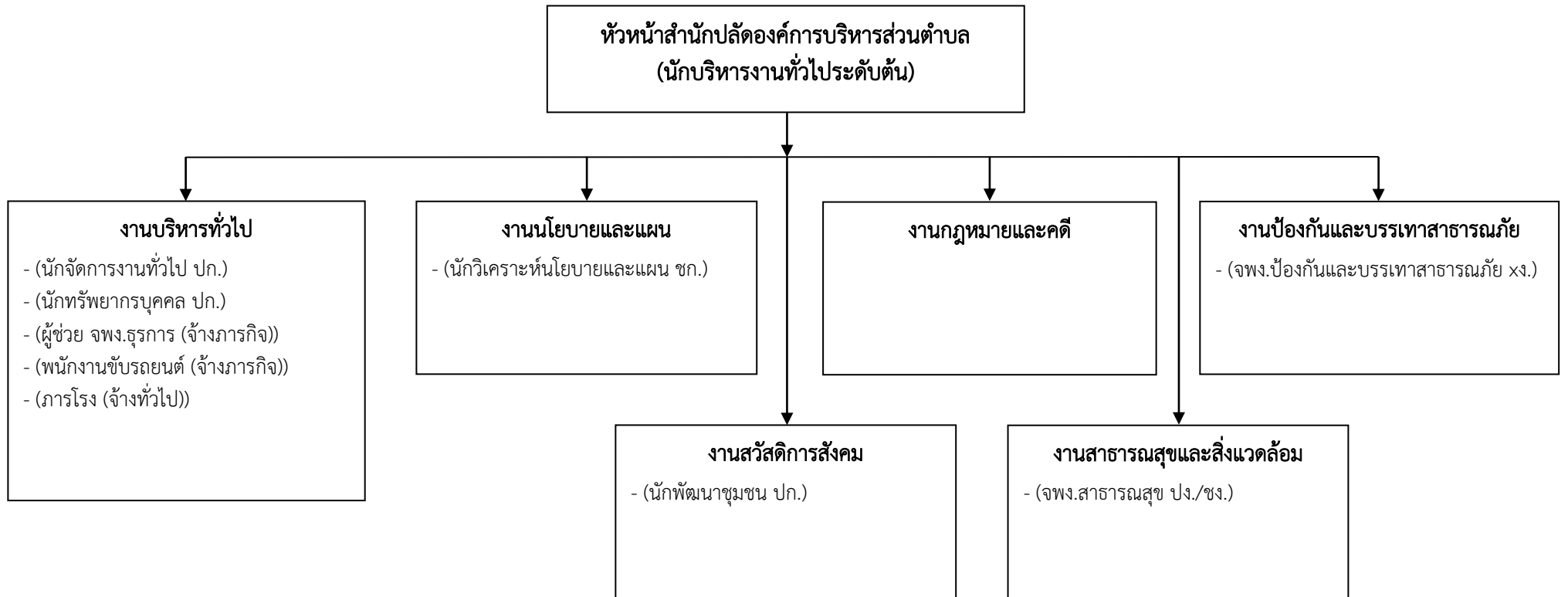
ส่วนราชการ	กรอบ อัตรา กำลัง เดิม	อัตราตำแหน่งที่คาดว่าจะ ต้องใช้ในช่วงระยะเวลา ๓ ปี ข้างหน้า			อัตรากำลังคนเพิ่ม/ลด			หมายเหตุ
		๒๕๖๑	๒๕๖๒	๒๕๖๓	๒๕๖๑	๒๕๖๒	๒๕๖๓	
กองการศึกษา ศาสนาและวัฒนธรรม (๐๘)								
ผู้อำนวยการกองการศึกษา (นักบริหารงานการศึกษา ระดับต้น)	๑	๑	๑	๑	-	-	-	
เจ้าพนักงานการเงินและบัญชี (พง.)	๑	๑	๑	๑	-	-	-	
ศูนย์พัฒนาเด็กเล็ก								
ครู (คศ.๑)	๔	๔	๔	๔	-	-	-	
ครูผู้ดูแลเด็ก (ครูผู้ช่วย)	๑	๑	๑	๑	-	-	-	
พนักงานจ้างตามภารกิจ								
ผู้ช่วยครูผู้ดูแลเด็ก	๑	๑	๑	๑	-	-	-	
ผู้ดูแลเด็ก (ทักษะ)	๕	๕	๕	๕	-	-	-	-
รวม	๓๖	๓๖	๓๖	๓๖	๐	๐	๐	

โครงสร้างส่วนราชการขององค์การบริหารส่วนตำบล



ระดับ	บท. (ต้น)	อท. (ต้น)	ชก.	ปก.	ปก./ชก.	ชง.	ปง.	ปง./ชง.	คศ.๑	ครูผู้ช่วย	จ้างตามภารกิจ	รวมทั้งสิ้น
จำนวน	๒	๔	๓	๓	๑	๑	๔	๑	๔	๑	๑๒	๓๖

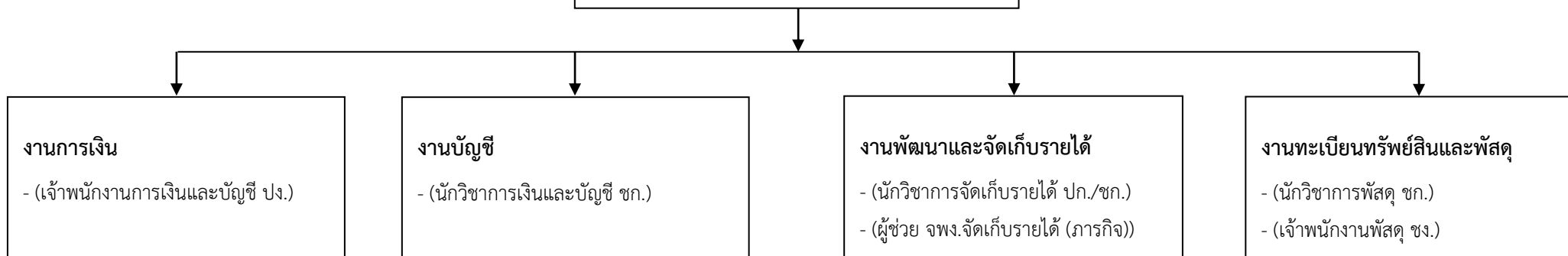
โครงสร้างของสำนักงานปลัดองค์การบริหารส่วนตำบล



ระดับ	อท. (ต้น)	ชก.	ปก.	ปก./ชก.	ชง.	ปง.	ปง./ชง.	จ้างตามภารกิจ	จ้างทั่วไป	รวมทั้งสิ้น
จำนวน	๑	๑	๓	-	-	๑	๑	๒	๑	๑๐

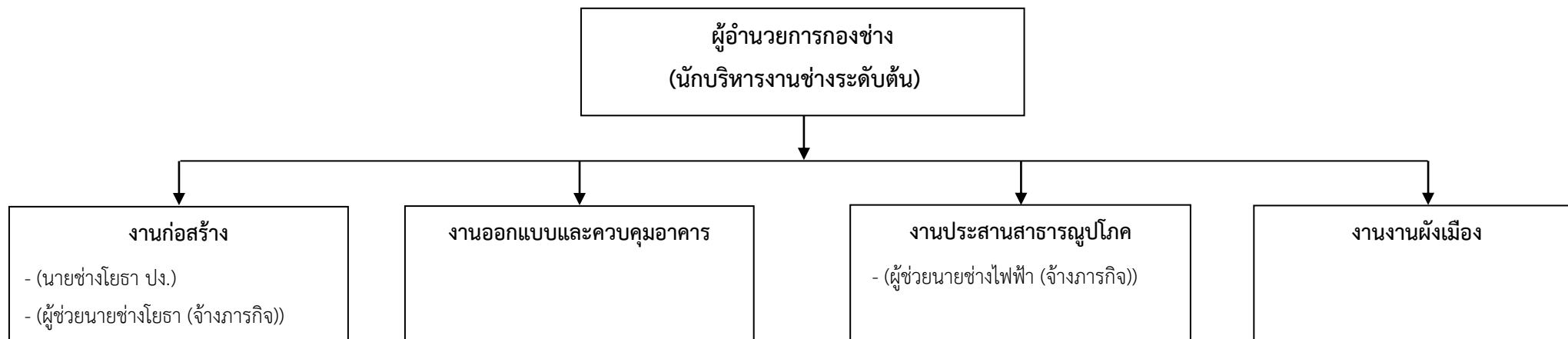
โครงสร้างของกองคลัง

ผู้อำนวยการกองคลัง
(นักบริหารงานการคลังระดับต้น)



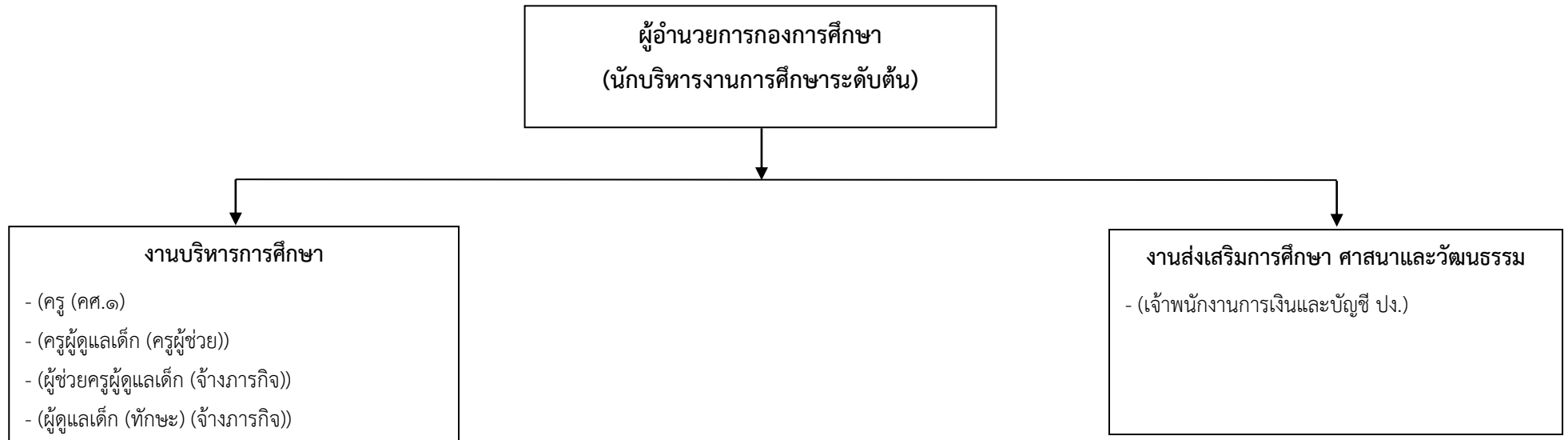
ระดับ	อท. (ต้น)	ชก.	ปก.	ปก./ชก.	ชง.	ปง.	ปง./ชง.	จ้างตามภารกิจ	รวมทั้งสิ้น
จำนวน	๑	๒	-	๑	๑	๑	-	๑	๗

โครงสร้างของกองช่าง



ระดับ	อท. (ต้น)	ชก.	ปก.	ปก./ชก.	ชง.	ปง.	ปง./ชง.	จ้างตามภารกิจ	รวมทั้งสิ้น
จำนวน	๑	-	-	-	-	๑	-	๒	๔

โครงสร้างของกองการศึกษา ศาสนา และวัฒนธรรม



ระดับ	อท. (ต้น)	ชก.	ปก.	ปก./ชก.	ชง.	ปง.	ปง./ชง.	คศ.๑	ครูผู้ช่วย	จ้างตามภารกิจ	รวมทั้งสิ้น
จำนวน	๑	-	-	-	-	๑	-	๔	๑	๖	๑๓

~ ๑๒ ~